

THƯ ĐÔNG KINH - 15/3/2011

Viết từ năm 1991, từ năm 2009 viết 2 tuần 1 lần thay vì 1 tháng 1 lần.

Tôi nay đã viết đều đặn khoảng 260 Thư Đông Kinh.

Đỗ Thông Minh

T140-0004 Tokyo-To, Shinagawa-Ku, Minami Shinagawa 3-6-3-3F JAPAN

dothongminh2001@yahoo.com

Tel & Fax: 03-3471-0162, 03-3799-1763

- - - - -

NHẬT BẢN ĐỘNG ĐẤT LỚN: TIỀN CHẤN CẤP 7,3 CHẤN ĐỘNG CHÍNH CẤP 9!!!

東日本巨大地震

“Higashi Nihon Kyodai Jishin”

Đông Nhật Bản Cự Đại Địa Chấn

(Động Đất Đông Nhật Bản)

Lớn nhất từ trước đến nay ở Nhật Bản, ảnh hưởng toàn quốc.
May mà tâm chấn ở xa nên tỉnh Iwate chỉ bị chấn động cấp 7...

Động đất kinh hoàng, sóng thần còn kinh hoàng hơn trăm lần!
Sóng thần cao 8, 10 mét, vào sâu 3-5 km...

Thiệt Hại Nặng Nè!

**Sơ khởi: 3.500 chết, 20.000 mất tích, 3.000 bị thương,
450.000 tỵ nạn**

8.000 cư dân thôn Minami Sanriku mất tích?

10.000 cư dân thôn Otsuchi mất tích?

72.000 nhà, vài trăm thuyền và hàng ngàn xe bị hư hại.

Cảnh vật hoang tàn, vô cùng bi thảm!

Vừa biển nước, vừa biển lửa...!

**4 lò nguyên tử ở Fukushima bị nổ, cháy,
nhưng chưa gây tai họa lớn!**

Ảnh hưởng khoảng 30-50 triệu người...

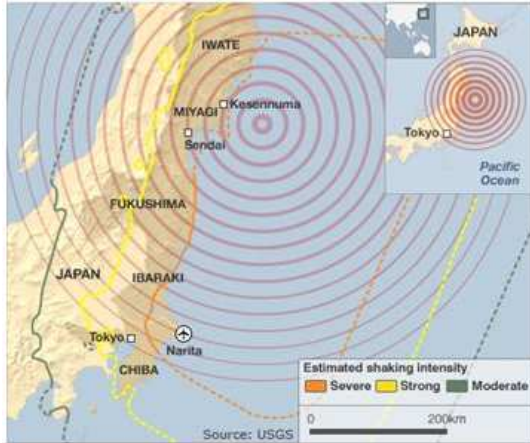
Thiệt hại vật chất ước lượng 120 tỷ đô-la Mỹ.

Chỉ số chứng khoán Nikkei từ 10.500 xuống 8.605.

Ngân Hàng Trung Ương bơm 272 tỷ đô-la Mỹ.

“Động Đất Đông Nhật Bản M9”

Thiên tai ngoài dự tưởng
Tất cả bỗng chốc thành tan hoang!!!



Ngày 11/3, lúc 2 giờ 46 phút đã xảy ra trận “Tohoku Chiho Taiheiyouki Jishin” (Đông-Bắc Địa Phương Thái Bình Dương Xung Địa Chấn), gọi tắt là “Động Đất Đông Nhật Bản” rất lớn, cấp 8,8 (có tin lên tới 8,9), sau điều chỉnh thành 9 (đứng thứ 4

trong lịch sử nhân loại). Trận động đất chính trên một dải rộng 200 km, dài 500 km, kéo dài khoảng 3-4 phút tại ngoài khơi Sanriku vùng đông-bắc NB, cách bờ khoảng 125 km, ở độ sâu khoảng 24 km, phía bắc Tokyo khoảng 373 km. **Sức chấn động tương đương sức nổ của 474.000.000 Ton TNT (quả bom nguyên tử thả xuống Hiroshima chỉ có 14.000 tấn TNT), năng lượng gấp 170 lần động đất Kobe (Phản Thần) năm 1995. Có dư chấn 7,4 lúc 3 giờ 15, và 6,8 lúc 4 giờ 29... qua tới ngày 16/3 có khoảng 100 lần dư chấn cấp 4-6, đặc biệt dư chấn xảy ra trên một vùng rất rộng khắp bắc Nhật Bản chứ không chỉ quanh tâm chấn ban đầu.**



Trong vòng 10-15 giây, tất cả các cơ quan truyền thông lập tức ngưng chương trình thường lệ, loạn tín và báo động về sóng thần (津波, tsunami, tân ba, port wave) trong khoảng từ 3 đến 5 giờ chiều... Có nơi sóng thần ở Sendai Shinko lên tới 10 mét, Fukushima 7,3 mét...

Miyagi là vùng bờ bị chấn động mạnh nhất là cấp 7, sóng thần cao 6-8 mét.
Iwate và Fukushima cao 4-6 mét.
Chiba cao 2-3 mét.
Izuhanto cao 2 mét
Tokyo cao 1,3 mét...

Nhiều nơi sóng thần tràn sâu vào bờ khoảng 3-5 km.

Toàn thể phía đông nước Nhật từ Hokkaido xuống tới Okinawa dài khoảng 4.000 km đều bị sóng thần. Coi như toàn quốc NB bị hại. Vùng đông-bắc vẫn còn lạnh, có nơi tuyết đang rơi.

Tại Sendai, Miyagi... nhiều tòa nhà bị sụp, hàng chục, hàng trăm đám cháy, nước dâng lên cao, cuốn trôi hàng trăm tàu thuyền vốn nằm dưới nước, nay nằm ngổn ngang trên bờ, giữa lòng phố, hàng trăm, ngàn xe hơi và căn nhà và cả máy bay, bị cuốn trôi theo dòng nước dữ, có nơi kho xăng dầu và ga bị hư hại, dầu thô chảy ra ngoài. Có 4 đoàn tàu mất liên lạc. Phi trường Sendai cách bờ biển khoảng 600 mét, hầu như ngập nước hoàn toàn, hàng trăm chuyến bay quốc nội và quốc tế bị hủy bỏ. Nhiều khu dân cư bị ngập nước. Nhiều đoạn xa lộ tạm đóng, nhiều nơi bị cúp điện... Người ta phải chạy ra đường hay sân trống, nhiều người bị cô lập trên các cao ốc...



Khoảng 50 cơ sở phát điện các loại ngừng hoạt động. Công ty điện kêu gọi dân chúng hạn chế dùng điện để tránh bị cháy... Các tình gần trung tâm động đất như Sendai, Iwate, Fukushima, Miyagi, Akita hầu hết bị cúp điện, khoảng 4,5 triệu gia đình mất điện. 460.000 gia đình bị cúp ga, 1 triệu gia đình

bị cúp nước, 710.000 điện thoại bị cúp...

Các tiệm thực phẩm, tạp hóa còn lại trong vùng đã bán hết ngay và đóng cửa.

Buổi tối thấy rõ thành phố Kesenuma, tỉnh Miyagi ở đông-bắc cháy như một biển lửa!!! Cả một vùng dài khoảng 4,5 km và rộng khoảng 2,5 km bị cháy suốt đêm. Tại thành phố Wakabayashi tỉnh này, người ta cũng phát hiện có tới khoảng 200-300 người chết đuối.

Tại Tokyo và phụ cận động cấp “5 mạnh” (5+), có lẽ là mạnh nhất kể từ trận “Động Đất Kanto” (7,9 tại tâm chấn là Yokohama) năm 1923, nhiều người đứng không vững chứ đừng nói gì tới chấn động 6, 7 hay 8. Sau đó có thêm dư chấn cấp 4-5 lúc 3 giờ 15 và 4 giờ 29...

Anh Trương Quang Trung, cựu du học sinh thời trước 1975, đi làm tại Yokohama, lái xe hơi về nhà ở Chiba cách 60 km, từ 3 giờ chiều mà 3 giờ sáng mới về đến. Nhà anh bị thiệt hại khoảng 20%, ống nước bị bể nên phải đi lấy nước xa 10 phút...

Chị Dương Thị Ngọc Trâm sống gần Tokyo kể lại: *"Hôm qua là một ngày kinh hoàng nhất trong đời mà mình gặp. Tất cả xe điện, taxi, xe buýt, điện thoại đều không hoạt động được,*

khách sạn cũng đầy phòng. Mình đã đi bộ từ 4h chiều đến 12h đêm mới về được đến nhà. Nhìn cảnh tượng của Nhật Bản không thể không khóc..."

Tokyo có 7 người chết (trong số đó có 1 cụ ông trên 80 tuổi vì quà sợ bị đứng tim), vài căn nhà gỗ bị sụp và sân thượng của một tòa nhà lớn ở khu Odaiba bị cháy, tổng cộng 24 đám cháy, nhiều nơi điện thoại bị cúp, nhiều nơi điện bị cắt, tất cả xe điện ngừng và một số xe điện nổi tạm thời ngưng chạy. Xe điện cao tốc Shinkansen (Bullet Train) cả bắc, nam đều ngưng chạy. Phi trường Narita tạm ngưng hoạt động, phi trường Haneda ngưng hoạt động, nhưng sau khi kiểm tra đã hoạt động trở lại. Khu giải trí Disney Land và Disney Sea thuộc tỉnh Chiba, phía đông Tokyo, ngay sát bờ biển bị nước tràn vào. Về bị cúp điện, Tokyo có 120.000 gia đình và



tỉnh Kanagawa có 1,27 triệu gia đình, Yamanashi 145.000 gia đình, Saitama 342.000 gia đình, Tochigi 567.000 gia đình, Ibaraki 82.300 gia đình, Gunma 22.000 gia đình... Anten trên đỉnh tháp Tokyo cao 332,5 mét xây năm 1958, lần đầu tiên bị cong...



Nhiều cơ sở, chùa... mở cửa để đón những người không về nhà được đến trọ qua đêm.

Nhà máy lọc dầu Cosmo tại Chiba bốc cháy dữ dội.

Quốc Hội Nhật đang họp, mọi người lo sợ nhìn trần nhà lung lay.

TT Kan sau khi rời Quốc Hội đang họp và bị rung động mạnh, đã mặc quần áo tác nghiệp lên TV nói chuyện, kêu gọi mọi người bình tĩnh đối phó và giúp lẫn nhau. Đồng thời ra lệnh cho Bộ Trưởng Phòng Vệ Kitazawa huy động tối đa Tự Vệ Đội để cứu cấp. Lập Ủy Ban Đối Ứng Động Đất do TT Kan làm Chủ Tịch.

Nơi bị nặng nhất là 3 tỉnh Miyagi, Iwate và Fukushima, dọc theo bờ biển dài khoảng 300 km. Tổng cộng 12 tỉnh bị thiệt hại đáng kể, ảnh hưởng lớn toàn thể nửa miền Bắc Nhật Bản.

Tổ chức 1.100 toán cấp cứu.

6 cây cầu bị hư hỏng nên việc cứu trợ khó khăn.

Hệ thống giao thông bị hư hỏng tại 468 nơi.

Đường tàu cao tốc Tohoku Shinkansen hư khoảng 600 chỗ.

2.052 trường phải tạm thời nghỉ học.

Có khoảng 450.000 người tỵ nạn, tại khoảng 2.500 nơi.

TTK Nội Các Yukio Edano kêu gọi mọi người đừng vội về nhà một cách vô lý. Các nhà ga cố gắng phát chèn và đưa xe điện cũng như xe điện cao tốc shinkansen ra cho khách để ngủ lại đêm. Có khoảng 24.000 người tại Tokyo không về được nhà phải ngủ lại ga, các đại học, hội trường, chùa...



Năm 1923, động đất Kanto cấp 7,9, lúc 11 giờ 58 phút trưa, khiến khoảng 140.000 người chết.

Năm 1995, động ở Kobe cấp 7,3, lúc 5 giờ 46 sáng, làm khoảng 6.500 người chết, thiệt hại khoảng 100 tỷ đô-la Mỹ.

Mức thiệt hại lần này rất lớn, có may và rủi. May là tâm chấn ở xa, và xảy ra lúc chiều, đa số người đang ở sở hay ngoài đường, nên người chết tuy cao nhưng cấp 9 thì so với vụ động đất Kobe cấp 7,3 hay các nơi khác thì không quá cao. Nhưng giá phải trả cho cái may của tâm chấn ở biển xa là sóng thần, từ đó gây thiệt hại nhân mạng và vật chất rất lớn. Sơ khởi ước tính vào khoảng 120 tỷ đô-la Mỹ.

Người Nhật đã quen với động đất, sóng thần, bão lụt, núi lửa (núi lửa Shinmoedake vừa phun ngày 26/1/2011, kéo dài cả hơn 1 tháng) nhưng thiên tai lần này vượt ngoài dự tưởng. Họ thường quan tâm và thực tập phòng chống, lại vốn có tinh thần kỷ luật nên dù thiên tai lớn xảy ra nhưng không có hỗn loạn. Từ khi xảy ra động đất, các cơ quan truyền thông liên tục thông tin hầu như 24/24, góp phần tích cực trong việc báo động, hướng dẫn, thông tin và cứu trợ...

Có tin là TT Kan kêu gọi thế giới tiếp tay cứu trợ.

Hoa Kỳ quan tâm đặc biệt, TT Obama điện thoại nói chuyện với TT Kan và họp báo và cho hãy sẽ tiếp tay hết sức mình, cụ thể là cử 2 hàng không mẫu hạm USS George Washington (vốn đặt căn cứ tại NB) và USS Ronald Regan (có thể cung cấp điện và nước ngọt...) và 10 chiến hạm, các đơn vị quân đội Hoa Kỳ tại Nhật Bản tới tiếp trợ.

TTK Liên Hợp Quốc Phan Cơ Văn (Ban Ki-moon) ngỏ lời chia buồn và kêu gọi thế giới cứu trợ. Có khoảng 69 quốc gia và khu vực cùng 5 cơ quan quốc tế sẵn sàng gửi người và vật tư tiếp trợ Nhật Bản.

Sóng thần qua tới Hawaii cao khoảng 3 mét khiến hàng trăm chiếc thuyền bị hư hại, tới Tây Ngạn Hoa kỳ cao khoảng 2 mét, có vài chiếc thuyền nhỏ bị lật, gây một số thiệt hại vật chất, 1 người đàn ông 25 tuổi, tính chụp hình bị nước cuốn làm chết đuối. Tới Nam Dương cao khoảng 1,5 mét, Mexico cao khoảng 1,4 mét...

Qua ngày 12/3, vợ chồng Thiên Hoàng Bình Thành (Heisei) gửi TT Kan lời chia buồn với gia đình các nạn nhân. TT Kan cũng chia buồn với các gia đình nạn nhân và cảm tạ những người tham gia cứu cấp, cứu trợ.

Từ 6 giờ sáng, TT Kan đã dùng trực thăng bay đi thị sát vùng đông-bắc



Thôn Minami Sanriku thuộc tỉnh Miyagi là nơi bị phá hủy hoàn toàn do sóng thần trong vòng có 20-30 phút, nước lên tới lầu 3, có khoảng 8.000 trong số 17.300 cư dân mất tích. Có khoảng 20 trên 30 công chức đã lên sân thượng tòa hành chính của thông bằng bê-tông ở lầu 3, cao 13 mét cũng bị cuốn trôi. Tại bệnh viện lớn, nước lên tới lầu 4, nên nhiều người chạy lên tới lầu 3 mà vẫn gặp nạn.

Thôn Otsuchi thuộc tỉnh Iwate có khoảng 10.000 người mất tích (kể cả Thôn Trưởng).

Thanh niên tên Shinka, 60 tuổi, ngồi trên mái nhà, sau khi bị sóng thần thì bị nước rút trôi xa ra biển 25 km, gần 2 ngày sau được tàu chiến Nhật cứu ở cách bờ biển Fukushima khoảng 15 km.

Có tin khoảng 300 xác người trôi dạt ở bờ biển... trong số khoảng 2.000 được coi là bị cuốn trôi ra biển.

Phần lớn hệ thống giao thông ở vùng đông-bắc vẫn tê liệt, nhưng nhiều đường tàu ở Tokyo bắt đầu chạy lại.

Bắt đầu đẩy mạnh công tác cứu cấp và cứu trợ.

Bắt đầu công tác phục hồi mạch sống “live line” là điện, nước, ga cũng như điện thoại.

50.000 sau tăng lên 100.000 lính Tự Vệ Đội đã được huy động cấp cứu cùng 190 máy bay, 58 tàu và 250 xe hơi.

Sảnh Cứu Nạn huy động khoảng 1.000 nhân viên cứu hỏa... tới hiện trường.

Có khoảng 20-30 trực thăng, 100 xe cứu thương và các toán cứu trợ đi cứu giúp nạn nhân khắp nơi...

Toán cứu cấp Hàn Quốc, Singapore và Nam Dương tới, kế tiếp là toán cứu hộ từ Đức, Thụy Sĩ, Anh, Hoa Kỳ (Los Angeles), Liên Bang Nga, Trung Quốc, Tân Tây Lan...

Bộ Nông Lâm Thủy Sản chuẩn bị 990.000 phần ăn.

Bộ Giao Thông - Quốc Thố lo xây dựng 4.300 căn nhà tiền chế.

Hiệp Hội Chăn tặng 25.000 cái chăn trong số hàng trăm ngàn chăn.

Nhiều nơi người ta viết chữ “SOS” thật to để trực thăng biết đến cứu giúp. Có khoảng 24.000 người bị cô lập tại 80 địa điểm.

Nạn nhân đi khám bệnh, dù không có thẻ bảo hiểm cũng được coi như có.

Nhiều ngân hàng mở cửa, cho người dù không có thẻ hay sổ trương mục nhưng có giấy tờ chứng minh bản thân có thể rút 100.000 Yen.

Toàn khu vực bị nặng gọi điện thoại công cộng miễn phí.

Các sở Cảnh Sát khu vực động đất đều cung cấp số điện thoại 24/24 để tìm kiếm thân nhân.

Có thể nhắn tin tìm thân nhân trên đài NHK số 3, các trang Twitter...

Chính phủ sẽ hỗ trợ 80-90% phí tổn cho cả tư nhân để tái thiết.

Nhiều trường hoãn thi vào trung học và đại học.

Các hoạt động thể thao giải trí lớn đều tạm thời hủy bỏ.

Ngày 13/3, sau 50 giờ báo động sóng thần, lệnh báo động đã chấm dứt. Nhiều nơi nước đã rút hết. Các toán cấp cứu tiếp tục hoạt động, tìm kiếm người sống cũng như xác chết

Lúc 7 giờ 50 tối, TT Naoto Kan nói chuyện với dân Nhật qua TV mà rơm rớm nước mắt cho hay, từ khi chấm dứt Thế Chiến Thứ 2, đã 65 năm qua, đây là thời điểm khó khăn nhất vì động đất, sóng thần và lò nguyên tử. Ông kêu gọi người Nhật hãy đoàn kết vượt qua khó khăn này.

Tối nay đã cứu được khoảng 12.000 người.

Ngày 14/3, sau 3 ngày, hy vọng số người sống sót không còn cao. Nhưng lính Tự Vệ Đội bất ngờ nghe tiếng khóc và cứu được một em bé gái mới 4 tháng từ trong đống nhà đổ nát tại Ishinomaki ở phía đông bắc thành phố Sendai và trả về cho bố em. Bé gái bị lạnh, ướt và khóc nhưng dường như bé không hề bị một vết thương nào. Tại sao bé sống sót vẫn là một điều bí ẩn, làm sao em trả lời cho mọi người biết về điều bí ẩn ấy.

Các nhân viên cứu hộ đã tìm thấy khoảng 2.000 thi thể trôi nổi trên dọc bờ biển Nhật Bản, tất cả những người này đều bị chết đuối khi sóng thần rút ra.

Nhiều nơi người tỵ nạn đổ đi tìm thân nhân, trong khi họ vẫn cần thêm chăn, lò sưởi dầu, nệm (đền cày) nước uống, thực phẩm, sữa cho trẻ em và cả quần áo để thay đổi... Vùng đông bắc lại có dư chấn và báo động sóng thần cao khoảng 2 mét.

Nhiều người ở Tokyo đổ xô đi mua thực phẩm trong mấy ngày đầu sau động đất, có nơi vét sạch gạo, mì gói, nước uống... nay hầu hết đã trở lại bình thường, hàng hóa đầy các cửa hiệu.

Song song với việc kêu gọi tiết kiệm điện, công ty điện Tokyo Denryoku cho hay, vì có một lò nguyên tử như trên Fukushima và 10 lò nhiệt điện... phải ngừng hoạt động nên lượng điện cung cấp bị giảm. Cần 40.000.000 kW nhưng chỉ có thể cung cấp 30.000.000 kW (thiếu 25%), do đó lần đầu tiên phải chia Tokyo và các tỉnh chung quanh (vùng Kanto) làm 5 vùng, tạm thời luân phiên cắt điện từ ngày 14/3, mỗi nơi 2 lần, sáng và chiều. mỗi lần khoảng 3 tiếng... tại một số khu vực.

Điều này sẽ ảnh hưởng rất lớn đến sinh hoạt và sự phát triển kinh tế nói chung, nhất thời phải giảm bớt chuyến xe điện (gây cảnh nghẹt người), chuyến chót chấm dứt sớm, cũng có đường tàu ngừng chạy, ngưng chạy hầu hết cầu thang cuốn, bớt đèn quảng cáo, tắt đèn tháp Tokyo, nhiều cơ sở thương mại đóng cửa sớm, một số đài TV như NHK số 3 ngưng phát... Có một số vùng cúp điện đèn hai bên đường, cả đèn xanh đỏ ở ngã tư... Tuy khá bất tiện, nhưng nói chung dân chúng đều lắng nghe thông tin từ chính phủ và tuân thủ nghiêm chỉnh.

Do vụ động đất này, mức phát triển kinh tế năm 2011 và 2012 nói chung sẽ giảm đáng kể. Do đó việc phục hưng cần làm sớm để tránh kinh tế bị trì trệ kéo dài. Nhân Hàng Trung Ương Nhật Bản đã bơm vào thị trường khoảng 272 tỷ đô-la Mỹ trong khi đó chỉ số chứng khoán Nikkei từ 10.500 ngày 11/3 xuống mức 8.605 (ngày 15/3), coi như mất giá tới 620 tỷ đô-la Mỹ, kéo theo chứng khoán thế giới xuống. Hôm sau đã lên lại mức trên 9.000.

Ngày 15/3, cứu được được một bà cụ 70 tuổi sau 92 tiếng và một người đàn ông sau 96 tiếng. Có khoảng 30 trẻ ra đời sau trận động đất.

Vì vấn đề cúp điện, xe điện Tokyo và các tỉnh phụ cận chạy ở mức độ 50-70%.

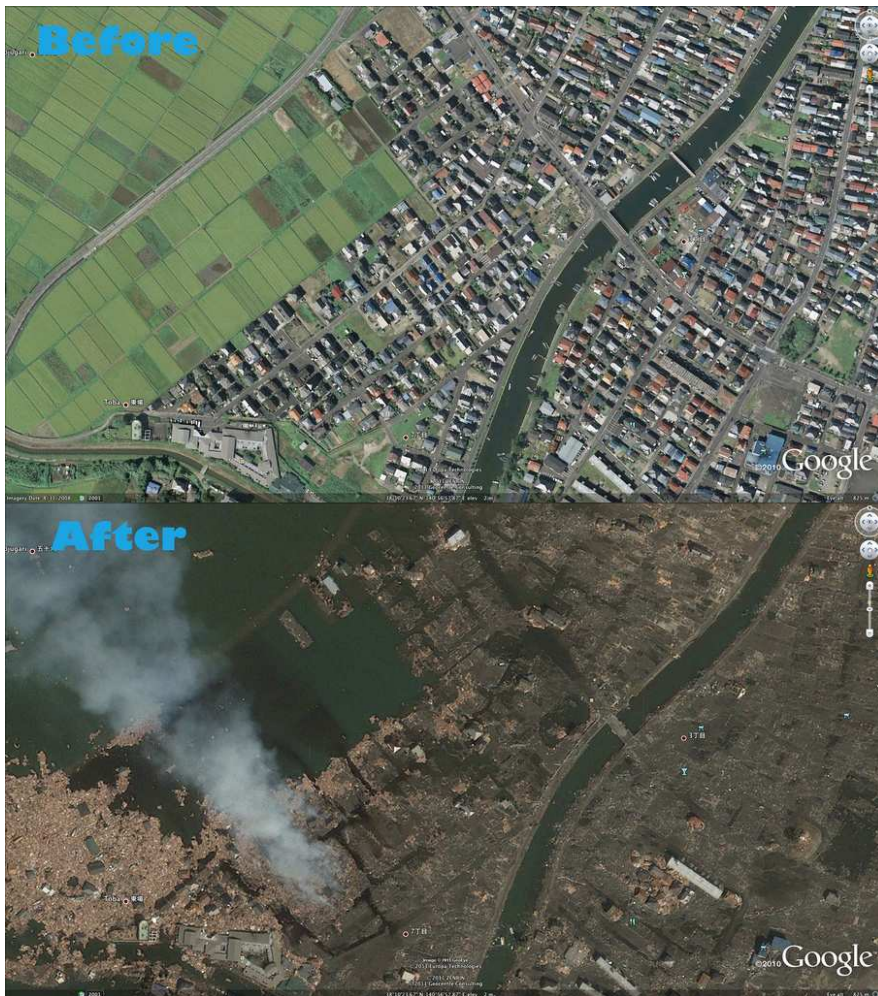
Có nơi tiếp tế không tới được, 1 gói cơm nắm chia cho 4 người ăn, 100 người chỉ có 50 quả chuối cầm hơi!!!

Quốc Hội Hoa Kỳ ra nghị quyết chia buồn và hỗ trợ tái thiết Nhật Bản.

Ngày 16/3, trời vùng đông bắc có tuyết rơi, tiếp tục tìm kiếm và cứu trợ. Pháp đưa máy bay tới đón kiều dân về.

Càng xem những hình ảnh và đọc các thông tin càng thấy thảm họa to lớn ngoài sức tưởng tượng!!! Biển nước, biển lửa, biển bùn, biển rác và có nơi là biển xác...! Thật tang thương không bút mực nào tả xiết!!!





(Tiếp theo: <http://nsvietnam.com/online/tintuc/0320.tdk2.pdf>)